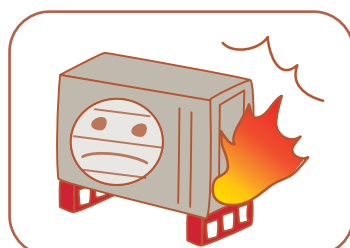


リコール製品を使っていますか!?

リコール製品によって発生した事故です



事例 使用中のエアコンの室外機から出火する火災が発生した。

原因 室外機の内部にネズミやなめくじなどの小動物やほこり、水分などの異物が入り込んだため、ショートして発煙・発火したものです。(注意喚起・無償改修)



事例

使用後の洗濯機から異音とともに出火する火災が発生した。



原因

モーター用コンデンサーの製造工程で異物が混入したため、使用中に部品が劣化して電流が流れるようになり、発熱して出火したものです。(無償点検・交換)



事例

扇風機の首部分が折れた。

原因

首部分の成形工程で温度管理などが不適切だったため、使用による振動などにより亀裂が発生したものです。(回収・部品交換)



- ・お持ちの製品がリコール製品の場合、現在は使用できなくても、使っているうちに不具合が生じることがあります。
- ・リコール製品は、使用を中止して事業者に必ず連絡してください。
- ・リコールを行っていた事業者が倒産している場合があります。使用を中止してください。自ら事故防止を図るためにも、お持ちの製品を確認してください。

リコール製品の情報を公開しています!

NITEのホームページでは、リコール情報の検索ができます。

<http://www.jiko.nite.go.jp/php/shakoku/search/index.php>

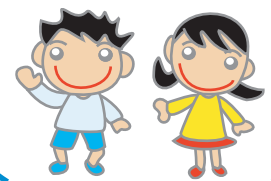
また、製品ごとのリコール情報をまとめたリーフレットや最新のリコール情報を見ることができます。



～製品安全チェックで、楽しい夏休み!!～



リコール製品での事故が起っています。裏のページも見てね!!



事故 ナイト いいね

古い扇風機による事故が起こっています

扇風機から出火して全焼・やけど

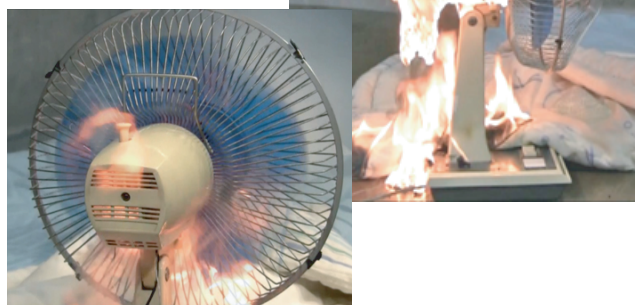
事例

使用中の扇風機付近から出火し、住宅を全焼して1人が重度のやけどを負った。
(2011年7月 宮城県)

原因

30年の長期使用により、部品が異常発熱し、スパークが発生して周囲のほこり等に着火したものです。また、スイッチを入れたまま、その場を離れていました。

【NITE再現実験】
コンデンサーから煙が出て着火しました(写真下)。炎で溶けた樹脂が布団に落ちて燃え広がりました(写真右)。

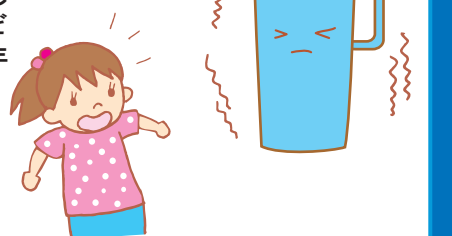


- 次の症状がみられたら使用を中止してください。
- ①スイッチを入れてもファンが回らない
 - ②ファンの回転が遅かったり、不規則だったりする
 - ③モーター部分が熱い、焦げ臭い
 - ④モーターから異常な音がする
 - ⑤コードが折れ曲がったり破損している
 - ⑥スイッチを入れても回らないが、叩くと回り出す

冷水筒が割れてやけど

事例

冷水筒に熱湯を入れてふたをして運ぼうとしたら、破裂してやけどを負った。(2011年6月 山形県)



原因

禁止している熱湯を入れてすぐにふたをする使い方を繰り返したために冷水筒に亀裂が入って、内圧の上昇により破損に至ったものです。



取扱説明書をよく読み、表示も必ず確認して正しく使用してください。「つつい」、「うっかり」で事故は起こっていますので、気をつけてください。

ガスカートリッジ直結型ガスこんろ 液ガスが異常燃焼

事例

ガスカートリッジ直結型ガスこんろを傾けて使用していたら、炎が激しく燃え上がった。(2012年5月 神奈川県)



原因

斜めにして使用したため、内部のガスが液体のまま噴出して着火し、大きな炎が上がったものです。



ガスカートリッジ直結型ガスこんろは傾けて使用すると、液ガスが噴出して炎が高くなります。平坦な場所に水平に置いてください。窓の近くなど高温になる場所に放置しないでください。

こんな事故が多発しています。注意しましょう。

カセットボンベが破裂

事例

日中、屋外に停めていた車の中のカセットボンベが破裂して火災が発生した。
(2010年7月 神奈川県)



原因

炎天下の屋外に駐車していたため、荷台に置いていたカセットボンベが高温になって内圧が上がり破裂し、引火したものです。



カセットボンベやスプレー缶など可燃性ガスが使用されているものは、高温のところには置かないでください。また、カセットこんろを2台並べて大きな鉄板をのせて調理したため、鉄板の放射熱でカセットボンベが爆発する事故も起こっています。注意しましょう。

車中のライターが破裂

事例

ライターを自動車の助手席に置いていたら破裂し、耳鳴りがするなど耳が聞こえにくくなった。
(2010年8月 愛媛県)



原因

夏の直射日光があたってライターが高温になり、内圧が上昇して破裂したものです。本体には「直射日光、50度以上の高温」を避ける旨、警告表示がありました。



ライターを直射日光のあたるところや高温になる場所には置かないでください。また、子どもの手の届くところには置かないなど、保管場所には気をつけてください。

いすの座面が破れて転倒

事例

レジャー用の折りたたみいすに座ったら、座面の布地が破れて転倒し、けがをした。
(2012年8月 兵庫県)

原因

座面の生地が日光などを浴びた影響でもろくなっていました。その状態で使用を続けたため、体重や座るときの衝撃などが加わって生地が破れたものです。

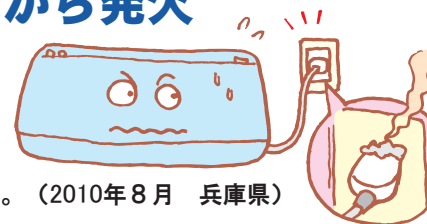


レジャー用の折りたたみいすは、日光が直接あたるところに置いておくと座面の生地が劣化します。使用しないときは、室内などに保管してください。生地に、変色や伸びなどがあると、破れるおそれがありますので使用しないようにしてください。

電源プラグから発火

事例

スイッチを入れていなかったエアコンの電源プラグから発火し、カーテンが焦げた。(2010年8月 兵庫県)



原因

電源プラグをコンセントに長期間差し込んだままだったため、電源プラグにほこりや湿気等がたまり、トラッキング現象が発生して発火したものです。

定期的に電源プラグを抜いて、ほこりがたまらないように清掃してください。長期間使用しないときは、コンセントから電源プラグを抜いてください。



- 次の症状がみられたら使用を中止してください。
- ①電源コードやプラグが異常に熱い
 - ②焦げ臭い
 - ③ブレーカーがひんぱんに落ちる

エアコン洗浄は、注意書きをよく読んで正しく行ってください。

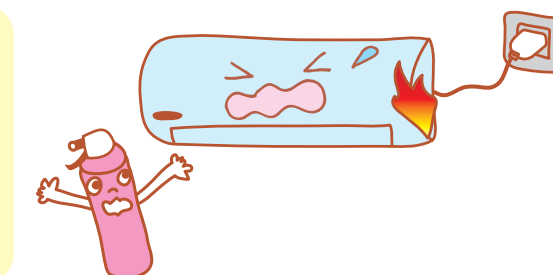
洗浄液が残って発火

事例

エアコンから異音が出たため確認すると、エアコンとその周辺を焼く火災が発生した。(2010年8月 千葉県)

原因

使用者が洗浄スプレーでエアコン内部を洗浄した際、液が付着したままだったため、トラッキング現象が発生して発火したものです。



注意

冷却用スカーフでかぶれ

事例

スカーフを首に巻いて使用したところ、赤くかぶれた。
(2011年8月 奈良県)



肌につけただけで、ひんやりとした感触が得られるスカーフやマットなどで湿疹やかぶれの事故がおこっています。症状がでたら、すぐに使用を中止して専門医の診察を受けてください。肌の弱い人だけではなく、使用前には取扱説明書をよく読んで、正しく使いましょう。